



# ข่าวเศรษฐกิจการเกษตร

สำนักงานเศรษฐกิจการเกษตรที่ 7 จังหวัดชัยนาท

สำนักงานเศรษฐกิจการเกษตร กระทรวงเกษตรและสหกรณ์

เลขที่ 238 หมู่ 4 ตำบลบางหลวง อำเภอสรรพยา จังหวัดชัยนาท โทรศัพท์/โทรสาร 0-5640-5007, 0-5640-5005

ปีที่ 9 ฉบับที่ 12 ประจำเดือน ธันวาคม 2560 <http://zone7.oae.go.th> E-mail :Zone7@oae.go.th

ในเขตพื้นที่รับผิดชอบ จังหวัดชัยนาท สระบุรี สิงห์บุรี ลพบุรี สุพรรณบุรี อ่างทอง อยุรยา กรุงเทพ นนทบุรี และปทุมธานี



คำขวัญ : รวมใจเป็นหนึ่ง เข้าถึงปัญหา สร้างแนวทางพัฒนา นำพาเกษตรไทย



ใช้ในราชการสำนักงานเศรษฐกิจการเกษตร

ชำระค่าฝากส่งเป็นรายเดือน  
ใบอนุญาตที่ 38/2521  
ปณจ.ชัยนาท

กรุณาส่ง

(นางอัญชญา ตราไช)

ผู้อำนวยการสำนักงาน

สำนักงานเศรษฐกิจการเกษตรที่ ๗

## บรรณาธิการแถลง

สวัสดีท่านผู้อ่านทุกท่าน วารสารนี้เป็นฉบับสุดท้ายของปี 2560 นายวิวัฒน์ ศัลยกำธรรมช.กษ. หรือที่รู้จักกันในนาม อ.ยักษ์ กล่าวในโอกาสเป็นประธานพิธีเปิดการฝึกอบรมการขับเคลื่อนงาน "ศาสตร์พระราชาสู่โคกหนองนาโมเดล" ว่าโคกหนองนาโมเดลเป็นแนวคิดที่มาจากพระราชดำรัสของพระบาทสมเด็จพระปรมินทรมหาภูมิพลอดุลยเดช ในหลวงรัชกาลที่ 9 ที่ทรงงานในด้านการจัดการน้ำและป่า โดยแนวคิดนี้จะช่วยลดพื้นที่ภูเขาหัวโล้น การปลูกพืชเศรษฐกิจที่ทำลายทรัพยากรธรรมชาติ เพื่อคืนความอุดมสมบูรณ์แก่ผืนป่าของประเทศไทย พร้อมยกระดับความเป็นอยู่ของเกษตรกรในการทำเกษตรแนวใหม่ โดยจัดการพื้นที่ให้มีความเหมาะสมกับพื้นที่การเกษตร และอาศัยแหล่งน้ำเป็นสำคัญเป็นการผสมผสานเกษตรทฤษฎีใหม่เข้ากับภูมิปัญญาพื้นบ้าน

### ประเด็นที่สำคัญ :

### หน้า

บรรณาธิการแถลง	2
ภาวะการผลิต การตลาด และราคาสินค้าเกษตรที่สำคัญ	
- ข้าวนาปี	3
- มันสำปะหลังโรงงาน	5
- ข้าวโพดเลี้ยงสัตว์	6
- สุกกร	7
- ไก่ไข่	8
- โคนม	9
ตารางราคาสินค้าเกษตรที่สำคัญ ณ ไรนา	10
เกร็ดความรู้ทั่วไป	11
ข่าวประชาสัมพันธ์	12

### ค่านิยมร่วม OAE.

- O (Openness) การเปิดกว้างทางความคิด
- A (Awakening) การตื่นตัว ตื่นรู้
- E (Effectiveness) การทำงานที่มีประสิทธิผล

ที่ปรึกษา : นายฉกาจ ฉันทจิระวัฒน์  
 บรรณาธิการ : นางสาวสมบัติ พุทธา  
 ผู้ช่วยบรรณาธิการ: นายศรัณย์ บุพศิริ  
 นางสาวนงลักษณ์ ขวัญบัว

กองบรรณาธิการ : ส่วนสารสนเทศการเกษตร  
 เจ้าของ : สำนักงานเศรษฐกิจการเกษตรที่ 7 จังหวัดชัยนาท  
 เลขที่ 238 หมู่ 4 ตำบลบางหลวง อำเภอสรรพยา จังหวัดชัยนาท  
 โทรศัพท์/โทรสาร 0-5640-5007, 0-5640-5005  
 E-mail : Zone7@oae.go.th

# ภาวะการผลิต การตลาด และราคาสินค้าเกษตรที่สำคัญ

ประจำเดือน ธันวาคม 2560

ข้าวนาปี

ภาวะการผลิต ภาพรวมการผลิต เนื้อที่เพาะปลูกข้าวนาปี ปีเพาะปลูก 2559/60 รวมทั้งประเทศ 58,645,474 ไร่ เพิ่มขึ้นจากปีที่ผ่านมา ร้อยละ 1.00 เนื้อที่เก็บเกี่ยว 56,545,773 ไร่ เพิ่มขึ้นจากปีที่ผ่านมา ร้อยละ 2.63 ผลผลิตรวมทั้งประเทศ 25,236,345 ตัน เพิ่มขึ้นจากปีที่ผ่านมา ร้อยละ 3.80 ผลผลิตต่อไร่ของเนื้อที่เก็บเกี่ยว 446 กิโลกรัม เพิ่มขึ้นจากปีที่ผ่านมา ร้อยละ 1.13

ในพื้นที่รับผิดชอบ สำนักงานเศรษฐกิจการเกษตรที่ 7 ประกอบด้วย จังหวัดชัยนาท สระบุรี สิงห์บุรี ลพบุรี สุพรรณบุรีอ่างทอง อุทัย นนทบุรี กรุงเทพฯ และปทุมธานี ข้าวนาปี ปีเพาะปลูก 2560/61 อยู่ในช่วงปลายฤดูเก็บเกี่ยวผลผลิต

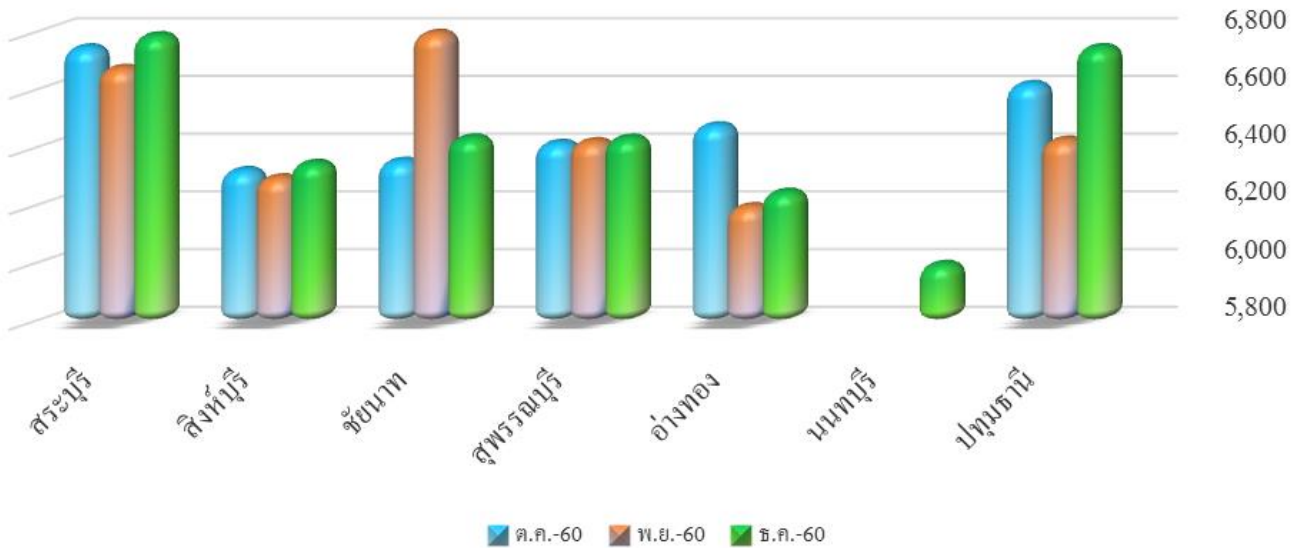
จังหวัด	เนื้อที่เพาะปลูก (ไร่)			เนื้อที่เก็บเกี่ยว (ไร่)			ผลผลิต (ตัน)			ผลผลิตต่อไร่ (กิโลกรัม)		
	2558/59	2559/60	% + -	2558/59	2559/60	% + -	2558/59	2559/60	% + -	2558/59	2559/60	% + -
ชัยนาท	689,827	748,298	8.48	688,655	731,616	6.24	453,169	484,306	6.87	658	662	0.61
สระบุรี	302,842	327,596	8.17	298,689	323,753	8.39	188,009	208,129	10.70	629	643	2.23
ลพบุรี	614,873	704,588	14.59	601,098	691,254	15.00	314,834	382,006	21.34	524	553	5.53
สิงห์บุรี	266,472	287,652	7.95	266,073	279,882	5.19	179,996	191,711	6.51	676	685	1.33
สุพรรณบุรี	1,308,938	1,202,932	-8.10	1,264,095	1,197,904	-5.24	924,780	871,495	-5.76	732	728	-0.55
อ่างทอง	310,949	316,410	1.76	306,366	313,488	2.32	199,791	206,364	3.29	652	658	0.92
พระนครศรีอยุธยา	689,363	716,290	3.91	684,438	707,958	3.44	446,920	455,831	1.99	653	644	-1.38
นนทบุรี	89,750	87,806	-2.17	89,639	87,073	-2.86	62,377	59,791	-4.15	696	687	-1.29
กรุงเทพมหานคร	80,782	88,886	10.03	78,800	88,069	11.76	53,196	58,231	9.46	675	661	-2.07
ปทุมธานี	317,460	311,373	-1.92	315,904	309,279	-2.10	223,587	218,054	-2.47	708	705	-0.42

# ข้าวหน้าปี (ต่อ)

ราคาที่เกี่ยวข้องการขายได้ ณ ไร่ราคาข้าวเปลือกเจ้าหน้าปี ความชื้น > 25% เดือนธันวาคม 2560 จังหวัดสระบุรี ราคาเฉลี่ย 6,792 บาท/ตัน ปรับตัวเพิ่มขึ้นจากเดือนที่ผ่านมาร้อยละ 1.69 จังหวัดสิงห์บุรี ราคาเฉลี่ย 6,350 บาท/ตัน ราคาทรงตัวเมื่อเทียบกับเดือนที่ผ่านมา จังหวัดชัยนาท ราคาเฉลี่ย 6,438 บาท/ตัน ปรับตัวลดลงจากเดือนที่ผ่านมาร้อยละ 6.06 จังหวัดสุพรรณบุรี ราคาเฉลี่ย 6,437 บาท/ตัน ราคาทรงตัวเมื่อเทียบกับเดือนที่ผ่านมา จังหวัดอ่างทอง ราคาเฉลี่ย 6,250 บาท/ตัน ราคาทรงตัวเมื่อเทียบกับเดือนที่ผ่านมา จังหวัดนนทบุรี ราคาเฉลี่ย 6,000 บาท/ตัน และจังหวัดปทุมธานี ราคาเฉลี่ย 6,751 บาท/ตัน ปรับตัวเพิ่มขึ้นเมื่อเทียบกับเดือนที่ผ่านมา ร้อยละ 4.99

รายละเอียดดังภาพที่ 1

บาท / ตัน



ภาพที่ 1 แสดงราคาข้าวเปลือกเจ้าหน้าปีความชื้น > 25% ที่เกษตรกรขายได้เดือนตุลาคมถึงเดือนธันวาคม 2560

## มันสำปะหลังโรงงาน

ภาวะการผลิต ภาพรวมการผลิตมันสำปะหลัง เนื้อที่เก็บเกี่ยว ปี 2560 รวมทั้งประเทศ 8,637,870 ไร่ ลดลงจากปีที่ผ่านมา ร้อยละ 3.16 ผลผลิตรวมทั้งประเทศ 31,187,276 ตัน เพิ่มขึ้นจากปีที่ผ่านมาร้อยละ 2.06 ผลผลิตต่อไร่ต่อเนื้อที่เก็บเกี่ยว 3,611 กิโลกรัม เพิ่มขึ้นจากปีที่ผ่านมา ร้อยละ 5.40

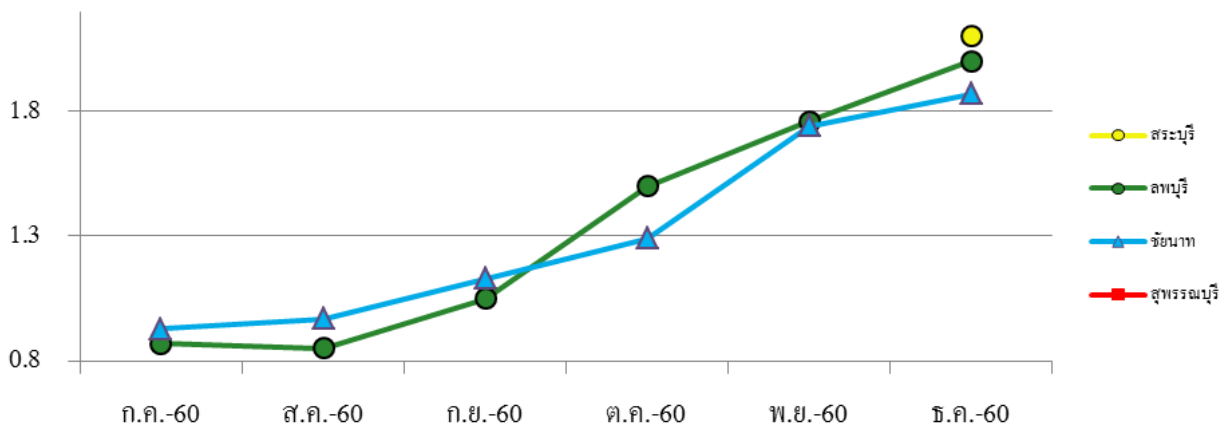
ในพื้นที่รับผิดชอบสำนักงานเศรษฐกิจการเกษตรที่ 7 มีปลูกมันสำปะหลังในจังหวัดชัยนาท สระบุรี ลพบุรี และสุพรรณบุรี มันสำปะหลัง ปี 2561 เริ่มเก็บเกี่ยวผลผลิต

จังหวัด	เนื้อที่เก็บเกี่ยว (ไร่)			ผลผลิต (ตัน)			ผลผลิตต่อไร่ (กิโลกรัม)		
	2559	2560	% + -	2559	2560	% + -	2559	2560	% + -
สระบุรี	42,198	45,378	7.54	130,894	139,998	6.96	3,102	3,085	-0.55
ลพบุรี	272,090	293,028	7.70	927,304	977,408	5.40	3,408	3,336	-2.11
ชัยนาท	75,155	79,538	5.83	229,337	237,591	3.60	3,052	2,987	-2.13
สุพรรณบุรี	39,592	42,353	6.97	128,760	134,733	4.64	3,252	3,181	-2.18
รวม	429,035	460,297	7.29	1,416,295	1,489,730	5.19	3,301	3,236	-1.97

ตารางที่ 2 มันสำปะหลังโรงงาน : เนื้อที่เก็บเกี่ยว ผลผลิต และผลผลิตต่อไร่

ราคาที่เกษตรกรขายได้ ณ ไร่นา ราคาหัวมันสำปะหลังสดคละที่เกษตรกรขายได้ ณ ไร่นา เดือนธันวาคม 2560 จังหวัดสระบุรี ราคาเฉลี่ย 2.10 บาท/กก. จังหวัดลพบุรี ราคาเฉลี่ย 2.00 บาท/กก. ปรับตัวเพิ่มขึ้นจากเดือนที่ผ่านมาร้อยละ 13.64 และจังหวัดชัยนาท ราคาเฉลี่ย 1.87 บาท/กก. ปรับตัวเพิ่มขึ้นจากเดือนที่ผ่านมาร้อยละ 7.47 รายละเอียดดังภาพที่ 2

บาท : กก.



ภาพที่ 2 แสดงราคาหัวมันสำปะหลังสดคละที่เกษตรกรขายได้เดือนกรกฎาคม ถึง ธันวาคม 2560

## ข้าวโพดเลี้ยงสัตว์

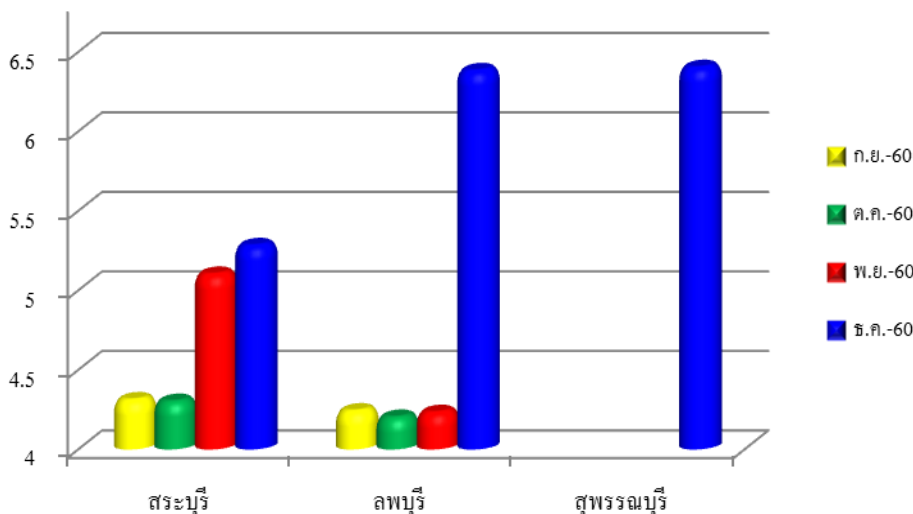
ภาวะการผลิต ภาพรวมการผลิต เนื้อที่เพาะปลูกข้าวโพดเลี้ยงสัตว์ ปีเพาะปลูก 2559/60 รวมทั้งประเทศ 6,970,101 ไร่ ลดลงจากปีที่ผ่านมา ร้อยละ 2.57 เนื้อที่เก็บเกี่ยว 6,812,309 ไร่ ผลผลิตรวมทั้งประเทศ 6,812,309 ตัน ลดลงจากปีที่ผ่านมา ร้อยละ 0.86 ผลผลิตต่อไร่ เนื้อที่เก็บเกี่ยว 664 กิโลกรัม เพิ่มขึ้นจากปีที่ผ่านมา ร้อยละ 1.05 ต้นทุนการผลิตข้าวโพดเลี้ยงสัตว์ภาคกลาง 6,860 บาท/ตัน

ในพื้นที่รับผิดชอบ สำนักงานเศรษฐกิจการเกษตรที่ 7 มีปลูกข้าวโพดในจังหวัดชัยนาท สระบุรี ลพบุรี และสุพรรณบุรี ข้าวโพดเลี้ยงสัตว์ รุ่น 1 ปีเพาะปลูก 2560/61 อยู่ในช่วงปลายฤดูเก็บเกี่ยว

จังหวัด	เนื้อที่เพาะปลูก (ไร่)			เนื้อที่เก็บเกี่ยว (ไร่)			ผลผลิต (ตัน)			ผลผลิตต่อไร่ (กิโลกรัม)		
	2558/59	2559/60	% + -	2558/59	2559/60	% + -	2558/59	2559/60	% + -	2558/59	2559/60	% + -
สระบุรี	179,692	183,941	2.36	141,299	183,926	30.17	106,544	144,325	35.46	754	785	4.11
ลพบุรี	258,456	243,074	-5.95	207,253	237,453	14.57	118,046	168,174	42.46	570	708	24.21
ชัยนาท	8,551	13,548	58.44	8,484	13,429	58.29	5,204	9,235	77.46	613	688	12.23
สุพรรณบุรี	43,493	44,305	1.87	43,364	44,305	2.17	31,157	31,540	1.23	718	712	-0.84
รวม	490,192	484,868	-1.09	400,400	479,113	19.66	260,951	353,274	35.38	652	737	13.14

ราคาที่เกษตรกรขายได้ ณ ไร่นา ราคาข้าวโพดเลี้ยงสัตว์ทั้งฝักแกะเปลือกความชื้น 30% ที่เกษตรกรขายได้ ณ ไร่นาเดือน ธันวาคม 2560 ของจังหวัดสระบุรี ราคาเฉลี่ย 5.28 บาท/กก. ปรับตัวเพิ่มขึ้นจากเดือนที่ผ่านมา ร้อยละ 3.53 จังหวัดลพบุรี ราคาเฉลี่ย 6.38 บาท/กก. ปรับตัวเพิ่มขึ้นจากเดือนที่ผ่านมา ร้อยละ 50.83 และจังหวัดสุพรรณบุรี ราคาเฉลี่ย 6.40 บาท/กก. รายละเอียดดังภาพที่ 3

บาท : กก.



ภาพที่ 3 แสดงราคาข้าวโพดเลี้ยงสัตว์ทั้งฝักแกะเปลือกที่เกษตรกรขายได้เดือนกันยายน ถึงธันวาคม 2560

## สุกร

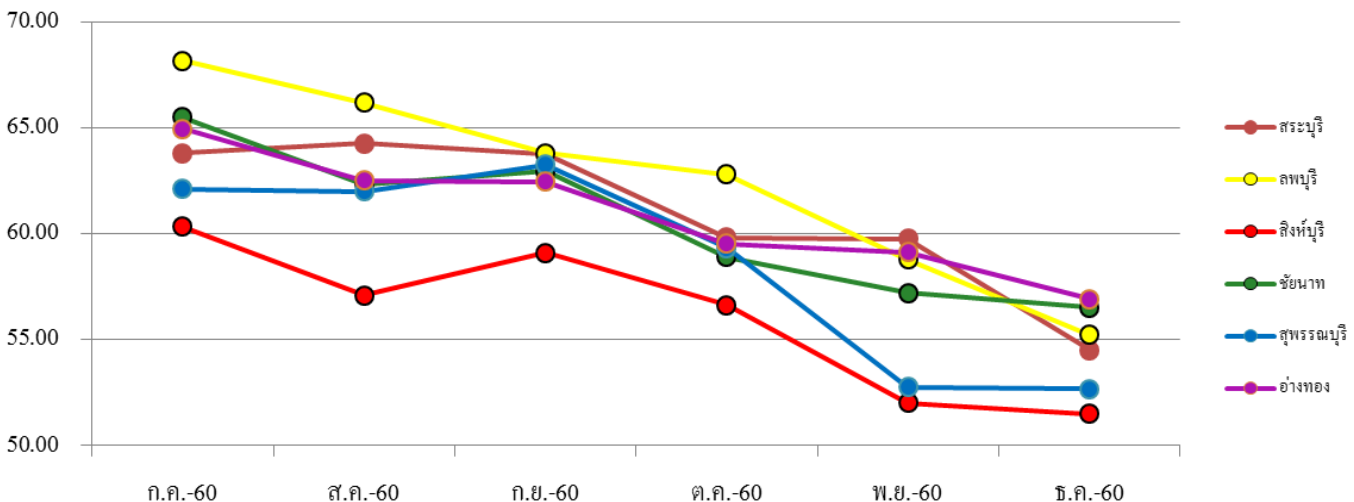
ภาวะการผลิต ภาพรวมการผลิต จำนวนสุกร ณ วันที่ 1 ม.ค. 2559 รวมทั้งประเทศ 7,793,545 ตัว เพิ่มขึ้นจากปีที่ผ่านมาร้อยละ 1.55 ปริมาณการผลิตในรอบปี 14,170,755 ตัว เพิ่มขึ้นจากปีที่ผ่านมาร้อยละ 4.46

จังหวัด	จำนวนตัว ณ 1 ม.ค. (ตัว)			ปริมาณการผลิต (ตัว)		
	2558	2559	% + -	2,558	2559	% + -
ชัยนาท	37,994	38,320	0.86	110,864	118,492	6.88
ลพบุรี	138,713	139,158	0.32	337,664	371,169	9.92
สิงห์บุรี	42,446	42,712	0.63	66,781	71,094	6.46
อ่างทอง	44,469	44,900	0.97	130,462	138,093	5.85

ตารางที่ 4 สุกร : จำนวนตัว ณ 1 ม.ค. และปริมาณการผลิต

ราคาที่เกษตรกรขายได้ ณ ไร่ราคาสุกรฟาร์มอิสระ น้ำหนัก 100 กก. ขึ้นไป ที่เกษตรกรขายได้ ณ ไร่ราคา เดือนธันวาคม 2560 ของจังหวัดสระบุรี ราคาเฉลี่ย 54.50 บาท/กก.ปรับตัวลดลงจากเดือนที่ผ่านมาร้อยละ 8.79 จังหวัดลพบุรี ราคาเฉลี่ย 55.23 บาท/กก. ปรับตัวลดลงจากเดือนที่ผ่านมาร้อยละ 6.06 จังหวัดสิงห์บุรี ราคาเฉลี่ย 51.50 บาท/กก. ราคาทรงตัวเมื่อเทียบกับเดือนที่ผ่านมาร้อยละ 0.00 จังหวัดชัยนาท ราคาเฉลี่ย 56.50 บาท/กก. ปรับตัวลดลงจากเดือนที่ผ่านมาร้อยละ 1.24 จังหวัดสุพรรณบุรี ราคาเฉลี่ย 52.67 บาท/กก. กก. ราคาทรงตัวเมื่อเทียบกับเดือนที่ผ่านมาร้อยละ 0.00 และจังหวัดอ่างทอง ราคาเฉลี่ย 56.90 บาท/กก. ปรับตัวลดลงจากเดือนที่ผ่านมาร้อยละ 3.77 รายละเอียดดังภาพที่ 4

บาท : กก.



ภาพที่ 4 แสดงราคาสุกรฟาร์มอิสระ น้ำหนัก 100 กก. ขึ้นไป ที่เกษตรกรขายได้ตั้งแต่เดือนกรกฎาคม ถึง ธันวาคม 2560

## ไก่ไข่

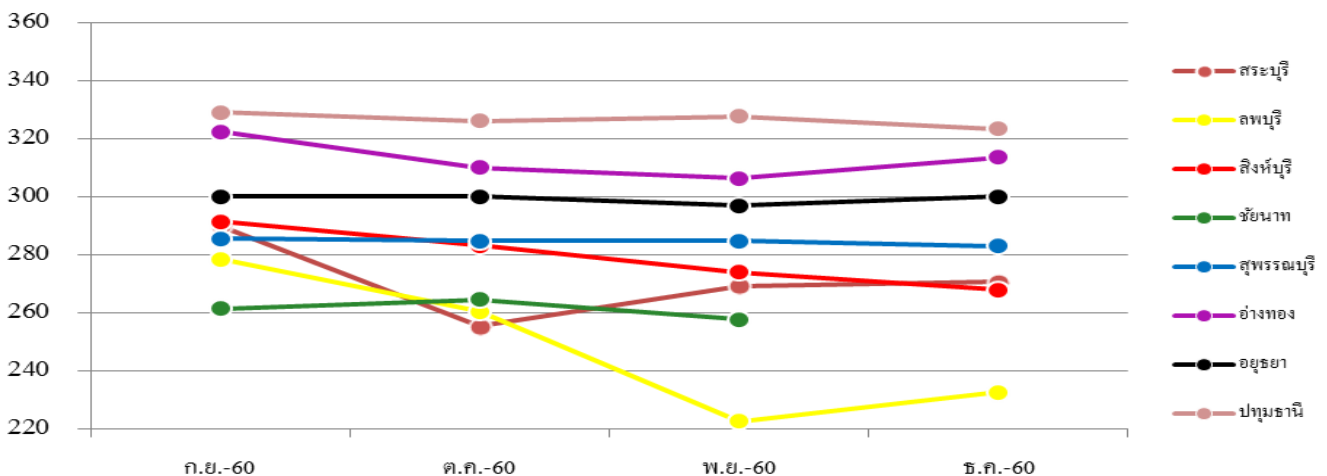
ภาวะการผลิต ภาพรวมการผลิต จำนวนไก่ไข่ ณ วันที่ 1 ม.ค. 2558 รวมทั้งประเทศ 49,350,437 ตัว เพิ่มขึ้นจากปีที่ผ่านมา ร้อยละ 4.51 ปริมาณการผลิต 12,399,738,132 ฟอง เพิ่มขึ้นจากปีที่ผ่านมา ร้อยละ 5.93 และอัตราการให้ไข่ 297 ฟอง/ตัว/ปี เพิ่มขึ้นจากปีที่ผ่านมา ร้อยละ 0.68

จังหวัด	จำนวนตัว ณ วันที่ 1 ม.ค. (ตัว)			ปริมาณการผลิต (ฟอง)			อัตราการให้ไข่ (ฟอง/ตัว/ปี)		
	2557	2558	% + -	2557	2558	% + -	2557	2558	% + -
ชัยนาท	66,224	66,435	0.32	14,781,338	14,896,735	0.78	286	287	0.35
ลพบุรี	397,618	400,878	0.82	112,740,254	116,442,000	3.28	298	300	0.67
สิงห์บุรี	44,714	45,991	2.86	13,386,300	13,822,823	3.26	300	301	0.33
อ่างทอง	693,291	694,147	0.12	151,161,405	152,522,322	0.90	291	293	0.69

ตารางที่ 5 ไก่ไข่: จำนวนตัว ณ 1 ม.ค. ปริมาณการผลิต และ อัตราการให้ไข่

ราคาไก่ที่เกษตรกรขายได้ ณ ไร่นา ราคาไข่ไก่คละที่เกษตรกรขายได้ ณ ไร่นา เดือนธันวาคมของจังหวัดสระบุรี ราคาเฉลี่ย 270.6 บาท/ร้อยฟอง ราคาทรงตัวเมื่อเทียบกับเดือนที่ผ่านมา จังหวัดลพบุรี ราคาเฉลี่ย 232.5 บาท/ร้อยฟองปรับตัวเพิ่มขึ้นจากเดือนที่ผ่านมา ร้อยละ 4.49 จังหวัดสิงห์บุรี ราคาเฉลี่ย 267.8 บาท/ร้อยฟองปรับตัวลดลงจากเดือนที่ผ่านมา ร้อยละ 2.17 จังหวัดสุพรรณบุรี ราคาเฉลี่ย 282.9 บาท/ร้อยฟอง ราคาทรงตัวเมื่อเทียบกับเดือนที่ผ่านมา จังหวัดอ่างทอง ราคาเฉลี่ย 313.5 บาท/ร้อยฟองปรับตัวเพิ่มขึ้นจากเดือนที่ผ่านมา ร้อยละ 2.37 จังหวัดอยุธยา ราคาเฉลี่ย 300.0 บาท/ร้อยฟองปรับตัวเพิ่มขึ้นจากเดือนที่ผ่านมา ร้อยละ 1.05 และจังหวัดปทุมธานี ราคาเฉลี่ย 323.3 บาท/ร้อยฟองปรับตัวลดลงจากเดือนที่ผ่านมา ร้อยละ 1.28 รายละเอียดดังภาพที่ 5

บาท : ร้อยฟอง



ภาพที่ 5 แสดงราคาไข่ไก่คละ ที่เกษตรกรขายได้เดือนกันยายน ถึงธันวาคม 2560



## โคนม

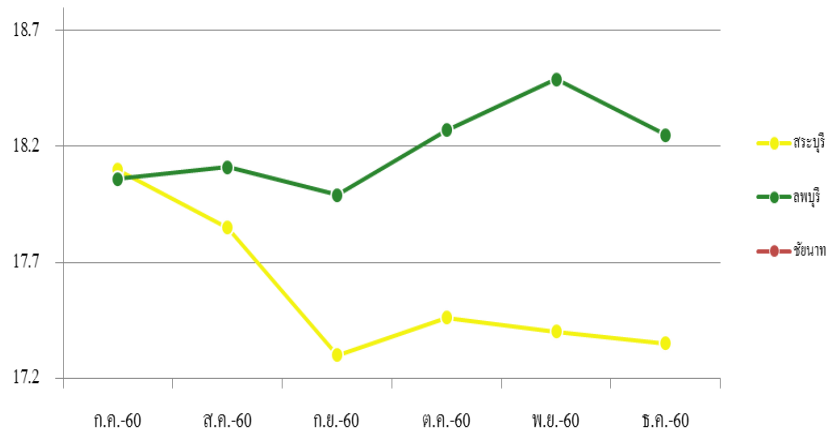
ภาวะการผลิต ภาพรวมการผลิต จำนวนโคนม ณ วันที่ 1 ม.ค. 2559 รวมทั้งประเทศ 616,420 ตัว เพิ่มขึ้นจากปีที่ผ่านมาร้อยละ 1.32 ปริมาณการผลิตน้ำนมดิบในรอบปี 1,111,247 ตัน เพิ่มขึ้นจากปีที่ผ่านมา ร้อยละ 2.50 จำนวนโครีดนม 236,200 ตัว เพิ่มขึ้นจากปีที่ผ่านมา ร้อยละ 1.76 และน้ำนมเฉลี่ย 12.89 กก./ตัว/วัน เพิ่มขึ้นจากปีที่ผ่านมา ร้อยละ 0.70

จังหวัด	จำนวนตัว ณ 1 ม.ค. (ตัว)			การผลิตน้ำนมดิบ (ตัน)			จำนวนโครีดนม (ตัว)			น้ำนมเฉลี่ย (กก./ตัว/วัน)		
	2558	2,559	% + -	2558	2,559	% + -	2558	2,559	% + -	2558	2,559	% + -
ชัยนาท	806	767	-4.84	619	590	-4.83	157	149	-5.10	10.81	10.84	0.28
ลพบุรี	71,772	72,741	1.35	134,208	141,617	5.52	27,156	28,487	4.90	13.54	13.62	0.59
สิงห์บุรี	298	286	-4.03	368	359	-2.55	87	85	-2.30	11.59	11.56	-0.26
อ่างทอง	200	196	-2.00	265	256	-3.47	62	60	-3.23	11.70	11.67	-0.26

ตารางที่ 6 โคนม : จำนวนตัว ณ 1 ม.ค. ปริมาณการผลิตน้ำนมดิบ จำนวนโครีดนม และ น้ำนมเฉลี่ย

ราคาที่เกษตรกรขายได้ ณ ไร่นา ราคา น้ำนมดิบที่เกษตรกรขายได้ ณ ไร่นา เดือน ธันวาคม 2560 ของจังหวัดสระบุรี ราคาเฉลี่ย 17.35 บาท/กก. ราคาทรงตัวเมื่อเทียบกับเดือนที่ผ่านมา และจังหวัดลพบุรี ราคาเฉลี่ย 18.25 บาท/กก. ปรับตัวลดลงจากเดือนที่ผ่านมา ร้อยละ 1.30 รายละเอียดดังภาพที่ 6

บาท : กก.



ภาพที่ 6 แสดงราคาน้ำนมดิบ ที่เกษตรกรขายได้เดือนกรกฎาคม ถึง ธันวาคม 2560

# ตารางราคาสินค้าเกษตรที่สำคัญ ณ ไร่เนา

10

ประจำเดือน ธันวาคม 2560

รายการ	หน่วย	จังหวัด	จังหวัด	จังหวัด	จังหวัด	จังหวัด
	(บาท)	สระบุรี	ลพบุรี	สิงห์บุรี	ชัยนาท	สุพรรณบุรี
ข้าวเปลือกเจ้าหน้าปีความชื้น > 25%	ตัน	6,792	-	6,350	6,438	6,437
ข้าวเปลือกเจ้าหน้าปีพันธุ์หอมปทุมธานีความชื้น > 25%	ตัน	-	-	8,500	-	8,438
หัวมันสำปะหลังสดคละ	กก.	2.10	2.00	-	1.87	1.53
ข้าวโพดเลี้ยงสัตว์ทั้งฝักแกะเปลือกความชื้น 30%	กก.	5.28	6.38	-	-	6.40
อ้อยโรงงาน	ตัน	-	711	760	-	-
สุกร ฟาร์มอิสระ นน. 100 กก. ขึ้นไป	กก.	54.50	55.23	51.50	56.50	52.67
ไข่ไก่คละ	ร้อยฟอง	270.6	232.5	267.8	-	282.9
น้ำมันดิบ	กก.	17.35	18.25	-	-	-

รายการ	หน่วย	จังหวัด	จังหวัด	จังหวัด	จังหวัด	จังหวัด
	(บาท)	อ่างทอง	อยุธยา	นนทบุรี	กรุงเทพฯ	ปทุมธานี
ข้าวเปลือกเจ้าหน้าปีความชื้น > 25%	ตัน	6,250	-	6,000	-	6,751
ข้าวเปลือกเจ้าหน้าปีพันธุ์หอมปทุมธานีความชื้น > 25%	ตัน	-	-	-	-	8,000
สุกร ฟาร์มอิสระ นน. 100 กก. ขึ้นไป	กก.	56.90	-	-	-	-
ไข่ไก่คละ	ร้อยฟอง	313.5	300.0	-	-	323.3



# เกร็ดความรู้ทั่วไป

## แนวทางเกษตรอินทรีย์ (ต่อ)

### การพึ่งพากลไกธรรมชาติในการทำเกษตร

เกษตรอินทรีย์ตั้งอยู่บนปรัชญาแนวคิดที่ว่า การเกษตรที่ยั่งยืนต้องเป็นการเกษตรที่เป็นไปตามครรลองของธรรมชาติ ไม่ใช่การเกษตรที่ฝืนวิถีธรรมชาติ ดังนั้น การทำเกษตรจึงไม่ใช่การพยายามเอาชนะธรรมชาติ หรือการพยายามดัดแปลงธรรมชาติเพื่อการเพาะปลูก แต่เป็นการเรียนรู้จากธรรมชาติและปรับระบบการทำเกษตรให้เข้ากับวิถีแห่ง ธรรมชาติ

กลไกในธรรมชาติที่สำคัญต่อการทำเกษตรอินทรีย์ได้แก่ วงจรการหมุนเวียนธาตุอาหาร โดยเฉพาะอย่างยิ่งวงจรไนโตรเจนและคาร์บอน วงจรการหมุนเวียนของน้ำ, พลังของภูมิอากาศและแสงอาทิตย์ รวมทั้งการพึ่งพากันของสิ่งมีชีวิตอย่างสมดุลในระบบนิเวศ ทั้งในเชิงของการเกื้อกูล การพึ่งพา และห่วงโซ่อาหาร

ตามที่ต่างๆ ทั่วโลกย่อมมีระบบนิเวศและกลไกตามธรรมชาติที่แตกต่างกันออกไป เกษตรกรที่ทำเกษตรอินทรีย์จึงจำเป็นที่จะต้องเรียนรู้ถึงสภาพเงื่อนไขของ ท้องถิ่นที่ตนเองทำการเกษตรอยู่ การหมั่นสังเกต เรียนรู้ วิเคราะห์-สังเคราะห์ และทำการทดลอง เป็นกระบวนการเรียนรู้ที่ต้องดำเนินการไปอย่างต่อเนื่อง เพื่อที่ว่าระบบฟาร์มเกษตรอินทรีย์ของเกษตรกรแต่ละรายจะได้ใช้ประโยชน์จาก กลไกธรรมชาติและสภาพนิเวศท้องถิ่นอย่างเต็มที่

แหล่งข้อมูล : <http://www.greennet.or.th/article/86>

# ข่าวประชาสัมพันธ์

## สศท.7 ตีวงเข้มการสำรวจต้นทุน Zoning by Agri-map

ในวันที่ 27 ธันวาคม 2560 นางสาวสมบัติ พุทธา ผู้อำนวยการส่วนสารสนเทศการเกษตร สำนักงานเศรษฐกิจการเกษตรที่ 7 เป็นวิทยากรในการอบรมการสำรวจข้อมูลต้นทุนการผลิตให้แก่บุคลากรในสังกัด เพื่อเตรียมความพร้อมในการลงพื้นที่สำรวจต้นทุนการผลิตสินค้าเกษตรสำคัญตามความเหมาะสมของพื้นที่ สนับสนุนโครงการ Zoning by Agri-map ในระหว่างวันที่ 8 – 16 มกราคม 2561 ในครั้งนี้ สศท.7 ได้บูรณาการการทำงานร่วมกัน โดยร่วมกันวางแผนการสำรวจ ลงพื้นที่สำรวจ และวิเคราะห์ต้นทุนการผลิต ซึ่งจะช่วยให้งานมีประสิทธิภาพยิ่งขึ้น และยังสามารถลดระยะเวลาในการทำงานได้อีกด้วย





# ข่าวประชาสัมพันธ์

## สศท. 7 ร่วมจัดจุดบริการประชาชนช่วงเทศกาลวันปีใหม่ 61

วันที่ 29 ธันวาคม 2560 นำโดย นายฉกาจ ฉันทจิระวัฒน์ ผู้อำนวยการส่วนวิจัยและประเมินผล พร้อมด้วยคณะเจ้าหน้าที่สำนักงานเศรษฐกิจการเกษตรที่ 7 จังหวัดชัยนาท (สศท.7) ร่วมบริการส่งสุขปีใหม่ 2561 ร่วมกับหน่วยงานในสังกัดกระทรวงเกษตรและสหกรณ์ในจังหวัดชัยนาท ณ จุดบริการประชาชน บริเวณริมถนน เขื่อนเจ้าพระยา จังหวัดชัยนาท ซึ่งจะจัดบริการประชาชนในช่วงเทศกาลปีใหม่ ตั้งแต่วันที่ 29 ธ.ค.60-2 ม.ค. 61

